



ance  
services

Bertrand Béchard

**FRANCE SERVICES SUD ESTUAIRE**  
LES SERVICES PUBLICS PRÈS DE CHEZ VOUS



**Sud Estuaire**  
communauté de communes

Corsept · Frossay · Paimboeuf · Saint-Brevin-les-Pins · Saint-Père-en-Retz · Saint-Viaud

## 29 janvier : Concert

Une belle réussite pour cette première résidence d'artistes organisée par la Communauté de Communes Sud Estuaire. Le concert de Nox.3 & Linda Oláh à la salle Étoile de Jade de Saint-Brevin-les Pins a mêlé images et sons avec inventivité et sensibilité.



## 3 mars : Le Brévibus roule au gaz

Présentation des nouveaux véhicules du réseau Brévibus roulant au Gaz Naturel de Ville (GNV). Pour rappel, le Brévibus est un service de transport gratuit fonctionnant 7 jours sur 7 sur St-Brevin.



## 12 mars : Une formation sur la communication gestuelle avec les tout-petits

12 assistantes maternelles ont débuté une session de 21 heures de formation sur la thématique « Un mot un signe », coordonnée par le Relais Petite Enfance de la CCSE. Une nouveauté pour le service qui a notamment pour mission le soutien à la professionnalisation des assistantes maternelles.



## 15 mars : Point presse annonçant la soirée de l'entrepreneuriat

Première soirée dédiée aux acteurs économiques souhaitée par les élus. Un moment de convivialité pour mieux se connaître et travailler ensemble.





## Sommaire

### ● Événements 4

TPE/PME : un atelier gratuit dédié à la prise de vue  
École intercommunale de musique : un double anniversaire

### ● Vivre l'intercommunalité 5

Agriculture : avez-vous recours au circuit court ?

### ● Ça vous intéresse 6

Le Réservoir : nouveau nom de la Ressourcerie de Saint-Brevin  
Artisanat : deux nouvelles formations au CFA

### ● Dossier 8

France Services Sud Estuaire : les services publics près de chez vous



### ● Coup d'envoi 12

Digue de Mindin : des travaux de renforcements à la fin de l'année

### ● Rencontres 13

TERRE DE JEUX 2024 : Wanda Dupebe, l'art de combiner les disciplines

### ● Environnement 14

Le parcours de vos déchets

### ● Agenda 15

### ● Tribune 15



Yannick Morez,  
Président de la Communauté  
de Communes Sud Estuaire

Les contours de notre intercommunalité sont encore méconnus, mais pourtant son rôle est fondamental pour le bien vivre ensemble. Comme l'ont montré les derniers chiffres de l'INSEE, notre territoire séduit, attire les populations et a assurément un bel avenir. Ce constat nous engage dans une responsabilité forte : celle d'accompagner ce développement, de le maîtriser en fixant les grandes orientations qui répondent aux besoins de notre population et aux enjeux de la transition écologique. C'est grâce à la diversité et à la complémentarité de nos communes rurales et urbaines que notre communauté de communes peut offrir de très nombreux services à la population. De très nombreuses actions sont aussi en préparation ou en renouvellement, pour dynamiser notre offre touristique diversifiée, faire connaître et aider au développement de nos entreprises, accompagner nos projets sur l'habitat, habitat des jeunes et rénovation énergétique. Nous allons prochainement réfléchir et travailler à l'élaboration d'un nouveau PLH (Plan Local de l'Habitat). La mobilité est au cœur de nos préoccupations et un travail est en cours pour proposer de nouveaux services. La dynamique de notre Communauté de Communes du Sud Estuaire composée de ses six communes repose sur sa capacité à développer des synergies entre les différentes composantes de notre territoire. Cette échelle adaptée nous permet d'agir efficacement et rapidement, et ceci dans tous les domaines. Nous avons encore pu le constater avec l'organisation ensemble d'une collecte solidaire pour l'Ukraine.

Je remercie les élus et les équipes de la CCSE pour leur implication concrète au service des habitants. Cet engagement collectif a un sens : faire du Sud Estuaire un territoire accessible, agréable à vivre et partager, pour longtemps.

## TPE/PME :

### UN ATELIER GRATUIT DÉDIÉ À LA PRISE DE VUE

**Quand on est à la tête de son entreprise, on endosse souvent bien des rôles comme comptable, graphiste, responsable des réseaux sociaux... Des compétences que l'on ne maîtrise pas toujours forcément !**

Le service du développement économique de la CCSE, la CCI Nantes Saint-Nazaire et la Chambre de Métiers et de l'artisanat proposent tout au long de l'année des ateliers dédiés à des thématiques bien spécifiques. Les micro-entrepreneurs, dirigeants de TPE ou de PME peuvent y participer à titre gracieux. Le 2 mai prochain, focus sur la prise de vue avec un cours technico-pratique.

#### Des photographies pour illustrer ses supports et médias

L'objectif est d'apprendre aux participants à réaliser de belles photographies pour alimenter leur site internet, leurs plaquettes, leurs réseaux sociaux... Pour une communication optimale, il est important que les images des produits ou de l'environnement soient attractives, bien éclairées sans être exposées, avec la résolution et le format adéquats. Sur une

matinée, l'expert en la matière va apprendre aux participants toutes les astuces pour réaliser des clichés "instagrammables" avec son smartphone.

**> Lundi 2 mai de 9h à 12h30  
à St-Brevin-les-Pins,  
camping Le Fief – 57 rue du Fief.**  
Informations et inscriptions :  
[developpement-economique@  
cc-sudestuaire.fr](mailto:developpement-economique@cc-sudestuaire.fr)



#### Nouveauté : les matinales de la création

Aux mois de juin et d'octobre, les jeunes entreprises de moins de deux ans et les porteurs de projets sont invités à participer aux matinales de la création, proposées par le service économique de la CCSE. De nombreux partenaires locaux seront présents pour vous aider à développer votre potentiel professionnel et à répondre à vos questions. Conseils juridiques, recommandations financières, organismes à contacter...

1<sup>re</sup> date : vendredi 10 juin de 9h à 13h, salle Ligua Five, rue des Frères Lumières à St-Brevin-les-Pins

**> Informations : [developpement-economique@cc-sudestuaire.fr](mailto:developpement-economique@cc-sudestuaire.fr)**

## École intercommunale de musique : un double anniversaire

À l'occasion des 40 ans de l'école de musique de Saint-Brevin et des 45 ans de celle de Paimboeuf, plusieurs animations ont été proposées au mois de mars. L'occasion pour l'équipe pédagogique de mettre en avant le travail des élèves mais aussi d'inviter sur scène des musiciens professionnels avec quelques surprises au programme.

Les 25, 26 et 27 mars derniers, le territoire de la CCSE a vibré sur des sonorités jazzy, électro-funk, africaines... Les festivités ont commencé dès le vendredi soir à l'Étoile de Jade avec un concert donné par Bibase, le nom du big band de l'école intercommunale de musique. Pour accompagner les 25 musiciens sur scène et leur répertoire moderne, un invité spécial, Guillaume Perret, saxophoniste à la renommée internationale. Le lendemain, même lieu mais autre ambiance ! Les élèves de toutes les écoles de musique du territoire ont montré l'étendue de leurs talents.

Ensemble à cordes, batucada, chœurs... ont animé la salle avec en arrière-plan une rétrospective en images des établissements au fil des années. L'émotion n'a pas déçu le dernier jour à la salle Cutullic de Paimboeuf avec le départ en retraite et en musique de Christian Méhat, illustre professeur de cornemuse aux conservatoires de Saint-Nazaire, Cap-Atlantique mais aussi à l'école intercommunale de musique. Plusieurs de ses amis musiciens ont été invités sur scène et les spectateurs à rejoindre la danse sur des musiques celtiques, bretonnes et irlandaises. L'association des

parents d'élèves et amis de l'école de musique « c'Retzscendo » ont aidé l'équipe pédagogique et son directeur, Sébastien Blaud, à faire de ce double anniversaire, un événement qui marquera les esprits... jusqu'aux 50 ans !



# AGRICULTURE :

## Avez-vous recours au circuit court ?

**Le territoire de la CCSE est doté de 123 exploitations agricoles et une vingtaine d'entre elles proposent un service de vente directe. Légumes, fruits, produits laitiers, œufs, viandes, céréales... Il est possible d'avoir une alimentation saine, équilibrée et responsable en consommant localement grâce au circuit court !**

### Une histoire de famille

Depuis 24 ans, Augustin Deniaud exploite à Saint-Père-en-Retz la ferme GAEC ALP Rousses. Une exploitation qui s'étend sur plus de 200 hectares avec des vaches, des boeufs, des porcs, des poules, des chèvres... De quoi inspirer de jolies fables même si le quotidien est moins onirique. Son épouse Chrystelle l'a rejoint en 2012, après avoir quitté son emploi de comptable pour se former à la fabrication de fromage de chèvre. Une reconversion qu'elle ne regrette pas : « *Ce changement de carrière m'a permis d'avoir le même rythme que mon mari et de mieux appréhender cet univers* ». Samuel, l'un de leurs 3 enfants, s'apprête à reprendre le flambeau familial et à ouvrir son propre commerce au concept novateur autour du porc fermier...



Bertrand Béchard

### La vente directe, un service de proximité

La famille Deniaud, quand elle n'est pas au champ à s'occuper des bêtes ou en laboratoire à façonner des bûchettes au lait de chèvre, propose également la vente directe à la ferme. Des produits certifiés bio où l'on peut acheter des colis de viandes sur commande, des œufs, du fromage bien sûr mais aussi des savons confectionnés à Bourgneuf, du miel de Saint-Brevin, du sel des Moutiers...



Bertrand Béchard

Chrystelle et Augustin Deniaud

Un concentré de terroir et de savoir-faire made in Pays de Retz. Malgré une qualité excellente et un traçage exemplaire, la vente directe a subi les répercussions de la crise sanitaire. « *Au début du premier confinement, les commandes ont explosé puis dès le second, elles se sont tariées d'un coup* », développe Chrystelle Deniaud. Ce changement brusque, elle l'explique peut-être par la baisse du pouvoir d'achat mais assure que « *nos produits ne sont pas forcément plus chers qu'en grande distribution et nous sommes respectueux du cercle animal, nos bêtes sont bien traitées et nourries avec de l'herbe et un peu de céréales qu'on cultive sur nos terres* ».

### INFOS

<https://www.gaec-alprousse.fr/> ou 06.72.32.30.42  
GAEC ALP Rousses, 1 La pacauderie, 44320 Saint-Père-en-Retz

### POURQUOI PRIVILÉGIER LE CIRCUIT COURT ?

Le circuit court présente de nombreux avantages : une consommation locale et généralement saisonnière, la diminution des transports de marchandises, une meilleure traçabilité des produits, un lien social renforcé... D'un point de vue environnemental et social, le circuit court a tout bon ! Retrouvez les adresses des producteurs et marchés sur le site de l'office de tourisme, à la rubrique Marchés, artisanat : [www.saint-brevin.com](http://www.saint-brevin.com)

Une plaquette recensant tous les producteurs locaux sera disponible cet été.





Simon Martineau et Yann Genin, responsable et directeur du Réservoir

## LE RÉSERVOIR : nouveau nom de la Ressourcerie de Saint-Brevin

**Un nouveau nom, une superficie triplée, de nouvelles activités... Le Réservoir, anciennement l'Atelier du Retz Emploi, continue d'opérer sa mue. Une transformation salutaire pour l'emploi mais aussi pour le dynamisme du tissu associatif local, soutenue financièrement par la CCSE.**

### Une boutique mais pas seulement

Une ambiance chaleureuse, une belle lumière, des étagères remplies d'objets rétro à nos jours, des linéaires de vêtements bien rangés... Le Réservoir accueille sa clientèle dans un nouvel environnement chaleureux après que l'association ait racheté le bâtiment mitoyen. Un développement naturel pour Simon Martineau, responsable des lieux : « Notre volonté est de proposer une vraie boutique avec des plus-values. On trouvera également sur place une matériauthèque où acheter des surplus de

matériaux divers comme du grillage, des palettes... Des ateliers animeront aussi les lieux avec des expositions d'artistes locaux, du relooking de meubles, de la sophrologie... ». Des activités plurielles pour faire du Réservoir un tiers lieu où le lien social et la sensibilisation au gaspillage joueront un rôle essentiel.

### Emploi et recyclage

L'association souhaite à travers ce nouveau projet en faire découler beaucoup d'autres et pouvoir ainsi créer des emplois. Deux nouvelles personnes seront embauchées d'ici la fin de l'année avec le souhait constant d'agrandir l'équipe. « Ce déploiement est l'occasion pour la ressourcerie d'être justement un lieu de ressources humaines et matérielles », poursuit Simon. L'année dernière, plus de 125 tonnes d'objets et matériaux ont été récupérés par l'association sur la CCSE (366 tonnes au total) et 91 % d'entre eux

ont pu être valorisés ou recyclés. Parmi les autres nouveautés à venir, il y aura sans doute un atelier de réparation de vélos avec le concours de l'atelier solidaire "Vélo pour tous", une association paimplotine.

> La ressourcerie Le Réservoir à Saint Brevin :  
19 chemin des Potences,  
44250 Saint-Brevin-les-Pins

#### Horaires d'ouverture Boutique :

- Le mercredi de 10h à 18h
- Le vendredi de 10h à 17h
- Le samedi de 10h à 18h

#### Horaires d'ouverture Dépôts :

- Le mercredi de 10h à 12h et de 14h à 17h
- Le samedi de 10h à 12h et de 14h à 17h

Plus d'infos : <https://le-reservoir.org/>



# ARTISANAT :

## deux nouvelles formations au CFA



**La conjoncture actuelle bouleverse certains secteurs d'activités et c'est le cas du BTP! Les demandes ne cessent de croître mais le recrutement s'avère difficile. Le CFA de Saint-Brevin et plusieurs entreprises locales du secteur se sont rapprochés pour créer deux nouvelles formations dès la rentrée de septembre.**

### Une formation de couvreur

Ce projet est né de la rencontre entre la direction du CFA de Saint-Brevin et plusieurs entrepreneurs des pays de Retz et guérandais, en mal de main-d'œuvre. L'objectif est de proposer une nouvelle formation de couvreur avec la quasi-assurance pour les élèves d'effectuer leur apprentissage au sein de l'une de ces entreprises du BTP. Parmi les partenaires, des sociétés bien connues sur le territoire comme le couvreur Athelé, le constructeur Macoretz, l'artisan Maillard-Porcher... Le pôle développement économique de la CCSE recherche actuellement un bâtiment ou une structure pouvant accueillir dès la rentrée de septembre, le plateau technique nécessaire à l'accueil d'une dizaine d'apprentis.

### Une formation d'électricien

En parallèle de ce projet, une formation d'électricien sera également proposée à la rentrée de septembre 2022, toujours au CFA de Saint-Brevin. Pour son directeur Yann Jallier, le BTP est actuellement

porteur et offre des perspectives d'avenir prometteuses : « *Nous avons organisé une réunion en janvier dernier avec des entreprises du pays de Retz, de Saint-Nazaire, Guérande et La Baule et le constat est le même partout, ils ont de gros besoins en personnel. La plupart de nos apprentis sont embauchés dès la fin de leur formation et pour l'année 2021, nous avons eu une hausse des contrats de 25 %* ». Pour intégrer l'une des nombreuses formations du CFA de Saint-Brevin, il est nécessaire d'avoir 15 ans minimum et d'avoir terminé sa classe de 3<sup>ème</sup>. Les personnes en reconversion professionnelle peuvent aussi prétendre à l'une des formations, seules les modalités du contrat et la rémunération changent.



### INFOS

**Pour vous renseigner sur les formations de couvreur et d'électricien, vous pouvez contacter Mme Morgado du CFA au 06.65.61.87.18 et consulter le site : <https://www.cfabtp44.com/>**



# FRANCE SERVICES SUD ESTUAIRE : LES SERVICES PUBLICS PRÈS DE CHEZ VOUS







Bertrand Béchard

**Vous avez peut-être aperçu les spots TV de France Services ? La CCSE a aussi développé cette compétence à travers France Services Sud Estuaire, deux antennes -l'une à Saint-Brevin, l'autre à Paimboeuf- qui accueillent les habitants du territoire pour les accompagner dans leurs démarches administratives et numériques du quotidien : demandes d'allocations familiales, de carte grise, création d'un compte AMELI, déclaration d'impôts... Un service gratuit avec des agents d'accueil et d'accompagnement numérique à votre écoute.**

## **Un label national obtenu en octobre 2020**

Créé par l'État, le label France Services permet à chaque citoyen, qu'il réside en ville ou à la campagne, d'accéder aux services publics dans un lieu unique et d'être accompagné dans ses démarches du quotidien. Dès 2020, la CCSE a obtenu cette labellisation souhaitée par les élus communautaires : « *Le label France Services est une reconnaissance qui légitime la montée en compétences des trois agents dédiés à ce pôle. Le service Emploi d'origine a su évoluer pour s'adapter aux demandes des usagers et pouvoir aider à 100 % les habitants du territoire dans leurs démarches administratives qui se font principalement sur internet* », développait alors Noëlle Mellerin, vice-Présidente de la CCSE déléguée aux Solidarités.

## TÉMOIGNAGE D'UNE UTILISATRICE DE FRANCE SERVICES

En 2017, Marie-Madeleine Rybka a quitté la Bourgogne pour s'installer à Saint-Brevin-les-Pins et se rapprocher ainsi de sa famille. Un déménagement qui l'a d'abord effrayé aux vues des démarches administratives à effectuer. Il y a 5 ans, France Services n'existait pas encore mais elle a pu trouver de l'aide auprès du Guichet Unique Emploi à l'époque. Depuis, elle est devenue une usagère régulière de l'antenne France Services de Saint-Brevin et confesse qu'elle y a trouvé «une grande aide». « Il y a un vrai suivi et un accompagnement de A à Z. J'étais un peu perdue puisque beaucoup de démarches se font en ligne et que je ne maîtrise pas ces outils à 82 ans ! Nathalie, Nicole et Stéphanie forment un trio formidable qui me suit depuis mon arrivée ici. Elles m'aident à remplir mes dossiers, m'informent sur les aides, répondent à toutes mes questions. Je conseille ce service à toutes les personnes de mon entourage », explique Madame Ribka.



Santé, famille, retraites, recherche d'emploi : un service personnalisé d'accompagnement à moins de 30 minutes de chez vous.

Les services  
du quotidien  
à côté de  
chez vous.

france-services.gouv.fr

## Les spécificités de France Services Sud Estuaire

Les deux lieux d'accueil France Services, à Saint-Brevin et à Paimboeuf, proposent les services suivants :

- Accueil, information, orientation et accompagnement sur les démarches de 8 administrations : CAF, CPAM, CARSAT, DGFIP, Justice, ANTS, MSA, Pôle Emploi
- Mise à disposition d'outils informatiques : ordinateurs en libre accès, scan et photocopieur
- Aide à l'utilisation des services et des outils numériques : création d'une adresse mail, impression d'un justificatif, simulation d'allocation...
- Permanences de nombreux partenaires, notamment d'une conseillère spécialisée sur les démarches de la Maison Départementale des Personnes Handicapées MDPH tous les mardis
- Accompagnement à l'emploi : compétence historique de la CCSE depuis 1998.

France Services Sud Estuaire collabore avec de nombreux acteurs de l'emploi du territoire :

- **Inseretz** : qui permet à des demandeurs d'emploi rencontrant des difficultés d'insertion, tant au niveau social que professionnel, d'accéder à un premier emploi ou de reprendre une activité à travers différentes missions d'insertion,
- La **Mission Locale du Pays de Retz** : pour accompagner les jeunes de 16 à 25 ans dans toutes leurs démarches professionnelles et sociales,
- **Transitions Pro** : accompagne les salariés en reconversion professionnelle pour les aider à financer leur formation,
- **Cap Emploi** : accompagne les demandeurs d'emploi en situation de handicap,
- Point relais du **Particulier Emploi** : pour informer sur l'emploi à domicile.

## Les nouveautés France Services Sud Estuaire

- **France Renov' augmente ses permanences** : France Renov' est le service public qui vous guide gratuitement dans vos travaux de rénovation énergétique. Un conseiller peut vous aider à effectuer les travaux les plus adaptés ou estimer le budget nécessaire et les aides financières dont vous pouvez bénéficier. Avec une fréquentation de plus en plus importante, une permanence est désormais proposée tous les 15 jours au sein des locaux de France Services Saint-Brevin. Permanences sur rendez-vous.
- **Un conseiller dédié aux usages du numérique** : Depuis octobre 2021, un conseiller numérique est présent à France Services, les jeudis à Paimboeuf et les vendredis à Saint-Brevin. Sa mission est d'accompagner les personnes sur leurs démarches en ligne, autres que les formalités administratives. Utilisation du matériel, achats sur des sites marchands, sécurisation des transactions... Des ateliers collectifs vont être proposés sur des thématiques liées au numérique.

> <https://www.info-energie-paysdelaloire.fr/>







Bertrand Béchard

## Interview de Philippe Vautier, conseiller numérique

### Quelle est l'importance du numérique dans notre société actuelle ?

**Philippe Vautier :** « Aujourd'hui le numérique occupe une place prépondérante dans nos sociétés. Que ce soit pour remplir ses démarches administratives, communiquer avec ses proches, faire des achats en ligne, chercher des réponses à ses questions et pour les plus jeunes d'entre nous, pour consulter ses devoirs et/ou les transmettre en ligne. Et cette part va continuer à s'accroître ».

### Comment lutter contre la fracture numérique ?

**PV :** « Si une grande majorité des foyers en France est équipée de matériel permettant de réaliser ces opérations, il n'en demeure pas moins que tous ne sont pas logés à la même enseigne en termes de performance

des matériels et de la qualité des réseaux. À cela s'ajoute une grande disparité dans la maîtrise des outils numériques. Afin de lutter contre une fracture numérique, l'État a mis en place des conseillers numériques dont la mission première est de permettre à chacun l'accès aux services dématérialisés ».

### Quelles sont les autres missions du conseiller numérique ?

**PV :** « Les conseillers numériques œuvrent également à la maîtrise des outils numériques dans le but de permettre aux citoyens d'accéder à un niveau d'autonomie suffisant et nécessaire. Enfin, les conseillers numériques sont acteurs de la médiation numérique sur les thèmes de la sécurité informatique, de la prévention sur les usages des réseaux sociaux ou des écrans en général, entre autres choses ».

### COORDONNÉES ET HORAIRES D'OUVERTURE

Mail : france-services@cc-sudestuaire.fr

**France Services Paimboeuf :**  
65 bd de l'Astrolabe (en face du collège Louise Michèle). Ouvert les mardis et jeudis : 9h-12h / 14h-17h. Tél. 02 40 39 23 64

**France Services Saint-Brevin-les-Pins :** 2, place de l'Hôtel de Ville. Lundi : 9h-12h30 / Mardi, mercredi et jeudi : 9h-12h / 14h-17h. Vendredi : 9h-12h30. Tél. 02 40 39 37 01

## Job Dating : préparez vos CV !

Le 26 avril prochain, de 9h30 à 12h, aura lieu l'événement Job Dating dédié aux services à la personne. Associations, entreprises privées et collectivités seront sur place pour recruter au sein de leur structure des aides à domicile, animateurs ou agents d'entretien. L'objectif est de faciliter la rencontre entre les demandeurs d'emploi et les entreprises de la CCSE.

> **Mardi 26 avril de 9h30 à 12h, salle des dunes à Saint-Brevin-les-Pins**





## **DIGUE DE MINDIN :** des travaux de renforcements à la fin de l'année

**Une remise à niveau de l'ouvrage existant va permettre à la digue de Mindin à Saint-Brevin de résister à des tempêtes de type Xynthia.**

Bien connu des randonneurs et des adeptes du vélo, le site de Mindin offre un panorama sans pareil sur l'estuaire de la Loire. Un environnement charmant mais propice aux inondations et autres avaries du fait de sa proximité avec la Loire et qui pourraient toucher les établissements sociaux et les habitations installés dans ce secteur. Cette situation a conduit l'État à demander à la ville de Saint-Brevin de diligenter une étude de danger entre 2016 et 2018. La CCSE a repris le dossier et a acté la décision de réaliser des travaux de renforcement qui permettront de résister

à une tempête comparable à Xynthia. Sont inclus dans le cahier des charges le prolongement de murets, le confortement des enrochements, la gestion de la végétation pour éviter qu'elle ne déstabilise l'ouvrage... Le coût global des opérations incluant la phase d'étude et le chantier est de 1,4 million d'euros, financés à 80 % par l'État, la Région et le Département. Le reste sera à la charge de la CCSE qui a prévu de mettre à profit la taxe GEMAPI (GEstion des Milieux Aquatiques et Prévention des Inondations) nouvellement instituée à partir de 2022.





## TERRE DE JEUX 2024 : Wanda Dupebe, l'art de combiner les disciplines

**Dans le cadre de la labellisation Terre de Jeux des 6 communes de la CCSE, les élus communautaires souhaitent faire découvrir les talents sportifs du territoire ! Cette reconnaissance est décernée par le comité d'organisation des JO de Paris 2024 et permet de promouvoir l'éducation par le sport et sa pratique.**

À tout juste 20 ans, Wanda Dupèbe mène de front ses études en fac de sciences la semaine et les compétitions de karaté le week-end. Un emploi du temps qui ne laisse pas la place à l'oisiveté et qui montre la force de caractère de la jeune Pérézienne. Wanda commence le karaté à 6 ans un peu par hasard : « *Mon père voulait me mettre à un sport de combat et ça tombait bien puisqu'il y avait le club Ken'Zen à Saint-Père-en-Retz* ». Petit à petit, elle prend goût à la compétition en même temps que son niveau s'améliore.

### Médaillée d'or

À l'adolescence vient l'heure de la consécration lorsque Wanda devient championne de France combiné kata kumité en 2014 et vice-championne de France kata l'année suivante. Une ambiance qu'elle apprécie entre la ferveur du public et la rigueur nécessaire : « *Se retrouver sur un podium face à des gens qui applaudissent et avec la satisfaction d'avoir gagné, c'est vraiment pas mal !* », plaisante la jeune femme. Alors qu'on pourrait la penser extrêmement nerveuse, elle parle avec

beaucoup de recul et de maturité de sa carrière sportive.

### Récompensée pour son dévouement

Toujours avec cet élan, l'étudiante multiplie les activités et n'a pas abandonné le karaté malgré ses études. En 2021, elle obtient même son diplôme pour enseigner cette discipline, en parallèle de son cursus universitaire. Nommée juge et arbitre dès 2015, elle prend plaisir à transmettre sa passion aux plus jeunes. Une pugnacité et un dévouement qui lui ont permis d'obtenir une autre distinction : le Prix Jeunes Talents du Pays de Retz.

### Combiner ses passions

Son avenir, Wanda l'imagine dans cette même dynamique : professeure de SVT la semaine et à enseigner le karaté ou à participer à des compétitions sur son temps libre. Une passion qui a fait des émules dans son entourage puisqu'elle a converti ses parents ainsi que son frère et sa sœur à la pratique du karaté.

### Collecte de souvenirs sportifs

Un livre sur l'histoire du sport en Sud Estuaire sera édité en 2024 dans le cadre de la labellisation Terre de Jeux de notre territoire. Le comité d'organisation lance un appel auprès des habitants pour collecter photos, documents ou objets qui témoignent du passé sportif des 6 communes de la CCSE.

**Contact : 02 40 27 76 76**  
[ou.e.fleuret@cc-sudestuaire.fr](mailto:ou.e.fleuret@cc-sudestuaire.fr)



# Le parcours de vos déchets

De leur collecte en porte à porte, jusqu'à leur traitement, suivez leur parcours et les pistes d'amélioration pour les garder sur la bonne voie.

## Le saviez-vous ?

Un seul camion benne permet de ramasser les 2 bacs (noir et jaune) sans mélanger ensemble leur contenu ! Veolia, prestataire de collecte pour la CCSE, utilise en effet des bennes bi-compartmentées. En fin de tournée, les ordures ménagères sont envoyées sur l'Eco Centre à Chaumes-en-Retz, notre Unité de valorisation Organique qui permet de transformer la partie fermentescible des déchets en compost. La part non-valorisable (53 %) est quant à elle enfouie. Concernant les emballages, ils sont acheminés sur le quai de transfert à St-Père-en-Retz, avant de rejoindre le centre Vendée Tri en vue de leur recyclage.



## Les erreurs de tri fréquentes : où les jeter ?

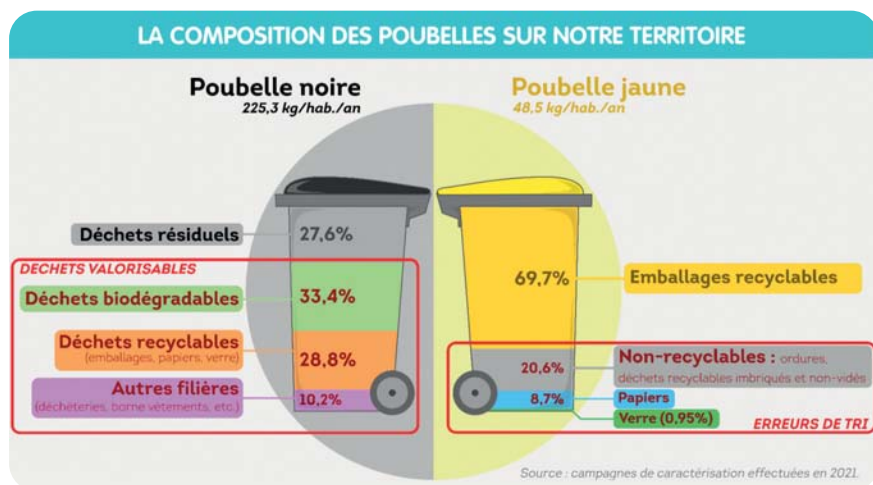
- Papier kraft (sac, sachet, enveloppe...) > Poubelle jaune
- Dosette de café en plastique ou en métal > Poubelle jaune (inutile de les vider)
- Sac plastique compostable > Poubelle noire
- Sopalin, mouchoirs en papier > Composteur et à défaut, la poubelle noire



Retrouvez un aide-mémoire sur les consignes de tri auprès du service environnement, et en téléchargement sur : <http://www.cc-sudestuaire.fr/les-consignes-de-tri/>

## Le contenu de votre poubelle à la loupe

Un examen de la composition des déchets contenus dans les poubelles a été réalisé en 2021. De nombreux enseignements et pistes d'amélioration pour le service et les habitants ont été révélés.



Plus de 70 % de son contenu n'est pas destiné à la poubelle noire ! Pensez à composter vos déchets biodégradables pour enrichir la terre de vos plantations.

30 % des déchets constituent des erreurs de tri, dont près d'un tiers de papiers. Pour rappel, le papier se trie en points d'apport volontaire, à côté des points de collecte du verre.

## Agenda

- **Samedi 21 mai**  
**Brev' de Jardin dans le Parc du Pointeau à St Brevin**  
La CCSE y tiendra son stand sur le tri et la prévention des déchets et la traditionnelle distribution de compost.  
- Gratuit - 80L de compost maximum par foyer dans la limite des stocks disponibles  
- La distribution de compost aura lieu cette année dans le parc  
- Stand inaccessible en voiture : stationnement obligatoire sur le parking de la base nautique, un véhicule de la mairie rapportera les contenants remplis jusqu'à une zone de dépôt aménagée sur ce parking.

- **Samedi 4 juin, de 10h à 12h30**  
**Visite de l'Eco Centre, notre centre de traitement des déchets ménagers**  
- Réservation préalable indispensable au 02 40 27 75 15 ou par mail à [r.mevellec@cc-sudestuaire.fr](mailto:r.mevellec@cc-sudestuaire.fr)  
Déroulé de la visite :  
- Accueil dans l'espace pédagogique et présentation du fonctionnement de l'usine,  
- Visite de l'usine permettant la fabrication de compost à partir de nos ordures ménagères,  
- Visite de l'installation de stockage des déchets non-valorisables.



# FÊTE DU JEU

Samedi 21 mai de 14h à 19h,  
salle Étoile de Jade à St-Brevin



**Après deux ans d'absence, la Fête du Jeu fait son grand retour à Saint-Brevin-les-Pins. Les organisateurs (jeunes du Pôle Jeunesse, animateurs et bénévoles) ont hâte de partager avec les visiteurs l'ambiance ludique et conviviale des précédentes éditions.**

Cette année, les visiteurs vont être plongés dans l'univers des dragons et des chevaliers. Au programme de cette 12<sup>ème</sup> édition, le jeu sous toutes ses formes : de société, stratégiques, surdimensionnés, vidéo... Parents, enfants, amis ont plaisir à se retrouver le temps d'un après-midi de jeu, toutes générations confondues. Sans oublier un espace restauration, un point vente de jeux et comme chaque année des surprises et des nouveautés.

Au total, près d'une quarantaine d'intervenants, bénévoles et professionnels seront présents : associations ludiques, jeunes du territoire, créateurs de jeux, structures enfance... Rire, concentration, plaisir et convivialité garantis !

> **Entrée libre et gratuite**

Conformément à l'article L2121-27-1 du CGCT, la parole est donnée au groupe d'opposition constitué au sein du Conseil Communautaire.

## La rénovation énergétique des logements : un Enjeu Majeur

La France compte près de 7 millions de passoires thermiques. Avant même l'explosion des prix de l'énergie, près de 12 millions de personnes se trouvaient en situation de précarité énergétique. L'État ne met pas les moyens nécessaires pour une rénovation énergétique massive du parc de logements, une bonne réponse pourtant aux questions de justice sociale et d'urgence climatique. Les collectivités territoriales ne peuvent pas tout, néanmoins nous considérons que la C.C.S.E pourrait être plus volontariste sur ce sujet. 350 logements indignes sont recensés sur le territoire. De même, il faudrait y recenser toutes les passoires thermiques. La CCSE devrait aller vers les propriétaires pour les aider à monter les dossiers de rénovation afin de voir augmenter le nombre de chantiers mis en route. En 4 ans, la CCSE n'a traité que 94 dossiers, ce n'est pas assez. Le montant de l'aide apportée par la CCSE devrait également être augmenté.

Marc Bernardeau,  
Véronique Rey-Thibault  
Elus communautaires de la liste  
« Une Ambition pour la C.C.S.E,  
gauche écologiste »

# vacances ACTIVES

Guide ÉTÉ  
**2 0 2 2**  
Enfance-Jeunesse  
de 3 à 18 ans



Le Guide ÉTÉ est  
en version WEB !



[vacances-actives.cc-sudestuaire.fr](http://vacances-actives.cc-sudestuaire.fr)

Corsept • Frossay • Paimboeuf • St-Brevin-les-Pins • St-Père-en-Retz • St-Viaud



**Sud Estuaire**  
communauté de communes