

MAGAZINE D'INFORMATIONS TRIMESTRIEL

37

AVRIL 2018

le fil

SUD ESTUAIRE



Bertrand Béchard

FESTIVAL DU VENT DANS LES CORDES



Sud Estuaire
communauté de communes

Corsept · Frossay · Paimboeuf · Saint-Brevin-les-Pins · Saint-Père-en-Retz · Saint-Viaud

Jeudi 18 janvier: Vœux à la population

La salle Étoile de Jade de St-Brevin-les-Pins accueillait la première cérémonie des vœux à la population de Yannick Morez, nouveau Président de la CCSE.



13 et 15 février: 2^{ème} édition du Rallye entreprises

Co-organisé par la Mission locale du Pays de Retz, le service Guichet Unique Emploi de la CCSE et le Département, ce rallye a rassemblé 20 personnes en recherche d'emploi. À vélo, elles sont allées à la rencontre de 6 entreprises situées sur le parc d'activités de la Guerche et ont participé à des ateliers permettant à chacun de se valoriser dans le monde du travail.

Vendredi 23 février: Concert techno-caritatif

Accompagnés de Mickaël Chauvet, animateur à la CCSE, 17 jeunes de 18 à 25 ans ont organisé en février des événements dans le but de changer de regard sur les free party. Le concert de clôture, qui s'est tenu à la salle Boby Lapointe à St-Brevin, proposait aux spectateurs d'apporter des denrées alimentaires en guise de droits d'entrée. Ainsi, 144 kg de denrées et de produits d'hygiène ont été collectés au profit de l'épicerie solidaire de la ville.



Sommaire

● Événements 4

Guide été : présentation et inscription
Nouveau site web de l'office du tourisme
et nouvelles brochures intercommunales
Pétition en ligne pour un lycée à St-Brevin

● Coup d'envoi 5

Une aide pour lutter contre la précarité
énergétique

● Vivre l'intercommunalité 6

Les entreprises à l'honneur
Quand la Loire nous est contée...

● Dossier 8

Coup de projecteur sur le budget 2018



● Rencontres 12

Du vent dans les cordes... Quatrième !

● Portrait 13

Yvan Bourgnon : Saint-Brevin, bords
d'attache

● Environnement 14

Consignes de tri

● Agenda 15



Yannick Morez,
Président de la Communauté de Communes Sud Estuaire

LE PRINTEMPS DE LA COMMUNAUTE DE COMMUNES SUD ESTUAIRE

Notre communauté de communes, avec près de 31 000 habitants, gère un budget de 40 millions d'euros (budget de fonctionnement et d'investissement).

C'est tous ensemble, nos six communes réunies, que nous pouvons renforcer et augmenter nos compétences en continuant à investir dans tous les domaines que sont la petite enfance et la jeunesse, l'entretien et le renforcement de nos réseaux d'assainissement, nos bâtiments intercommunaux, notre voirie et la culture avec notre école intercommunale de musique.

Notre objectif est toujours de trouver la bonne échelle pour mutualiser nos actions, pour vous proposer encore plus de services et améliorer la qualité de notre service public.

C'est ainsi que le programme « habiter mieux » attribuant des aides financières à la rénovation énergétique et au maintien à domicile est reconduit à l'échelle du Pays de Retz.

Le printemps vient d'arriver et avec lui le réveil de la nature et nos envies de sorties et de découvertes. La Loire avec sa biodiversité vous sera contée sur nos six communes dans le cadre des « Jardins du Fleuve » et c'est en musique avec le festival « Du Vent Dans Les Cordes » que notre école intercommunale de musique nous fera découvrir des sonorités du monde.

C'est dans cet esprit de solidarité entre nos communes que nous vous proposons de partager un excellent printemps intercommunal.

GUIDE ÉTÉ : 1,2,3 INSCRIVEZ-VOUS !

Le guide été vient de paraître. Il réunit en un seul document toute l'offre de stages sportifs, de séjours et d'activités au sein des structures enfance jeunesse proposée aux 3-18 ans durant les grandes vacances scolaires.



À la lecture des activités organisées par les services enfance, sport, jeunesse de la CCSE et les 3 associations du territoire (ACLEJ, Maison pour Tous, Centre Socioculturel Mireille Moyon), les 3-18 ans ne s'ennuieront pas cet été. L'accent est porté sur la découverte et l'apprentissage en toute sécurité, grâce à l'encadrement d'animateurs professionnels. La CCSE reste attachée à offrir une grande variété d'animations et d'activités à des tarifs accessibles au plus grand nombre (par exemple : 14,25 € pour un stage sportif de 5 jours avec une séance quotidienne de 2 h).

Attention, le nombre de places est limité !

INSCRIPTIONS AUX SÉJOURS

- à partir du 19 avril à 20 h via le site www.sejours-csc-mpt.fr pour les séjours organisés par la Maison Pour Tous et le Centre Socioculturel Mireille Moyon.
- le 19 mai de 9 h à 15 h à l'ACLEJ (Saint-Brevin)

INSCRIPTION AUX STAGES SPORTIFS

- Mercredi 23 mai de 9 h à 18 h à Saint-Père-en-Retz (Mairie annexe, salle des Mugnets)
- Mercredi 30 mai de 9 h à 12 h à Saint-Brevin (espace Boby Lapointe)

OFFICE DE TOURISME : UN NOUVEAU SITE INTERNET...

saint-brevin.com, le tout nouveau site Internet de l'office de tourisme intercommunal, offre une vue complète des activités touristiques et de loisirs du territoire de la CCSE.



L'effort a porté sur le recensement de toutes les activités et structures de loisirs des 6 communes. Pratique, l'agenda permet de retrouver tous les événements en cours sur tout le territoire et de faire sa propre sélection. De plus, sa consultation est aisée aussi bien depuis un ordinateur,

une tablette ou un smartphone, et en trois versions : Français, Anglais et Allemand.

... et un nouveau guide touristique

Réalisées dans l'esprit du nouveau site, ses 32 pages sont dédiées au territoire intercommunal avec une carte touristique incluse. À part, le « guide des hébergements » en propose une liste exhaustive.



Pétition en ligne pour un lycée à Saint-Brevin-les-Pins

À l'heure où la Région réfléchit à la construction d'un lycée d'enseignement général dans le Pays de Retz, les élus de Saint-Brevin et de la CCSE demandent à leurs habitants de soutenir leur projet via la signature d'une pétition en ligne.

Un terrain sur le parc d'activités de la Guerche réservé, des équipements culturels et sportifs à proximité, un réseau de transport en commun performant : toutes les conditions sont réunies pour accueillir un lycée d'enseignement général à Saint-Brevin-les-Pins qui, avec 14 000 habitants, est la deuxième ville la plus peuplée du Pays de Retz.

Afin d'appuyer leur projet auprès des instances décisionnaires, les élus demandent aux habitants du territoire de signer la pétition en ligne : <https://www.change.org/p/région-des-pays-de-la-loire-un-lycée-à-saint-brevin-les-pins>



UNE AIDE POUR LUTTER CONTRE LA PRÉCARITÉ ÉNERGÉTIQUE

de votre logement ou le rendre accessible

Le Pays de Retz a reconduit jusqu'en février 2021 son programme d'aide à la rénovation énergétique des logements et au maintien à domicile des personnes âgées, avec le soutien financier de l'ANAH*. À la clé pour les propriétaires occupants et bailleurs : des conseils gratuits et des solutions pour financer leurs travaux.

Ce programme s'adresse aux propriétaires à ressources modestes et très modestes dont les logements anciens nécessitent des travaux de réhabilitation thermique ou d'adaptation et d'accessibilité. Le principe est simple : un technicien certifié vient visiter votre logement pour établir une étude et un diagnostic énergétique et/ou d'adaptation et d'accessibilité, puis un dispositif d'aides est mis en place, qui prendra en charge une partie du coût des travaux entrepris. La convention signée avec l'ANAH prévoit également un suivi personnalisé gratuit des bénéficiaires jusqu'à l'issue des travaux et au versement d'aides financières de la part de l'ANAH, des caisses de retraite etc. L'attribution de ces dernières est conditionnée par le niveau de ressources des propriétaires demandeurs (cf. tableau ci-contre). Dans le cadre d'une aide à la

rénovation thermique, le gain énergétique doit être supérieur ou égal à 25 %.

Un suivi personnalisé et une subvention

En complément de ces aides, pour les propriétaires occupants résidant dans l'une des communes de la Communauté de Communes du Sud Estuaire, cette dernière accordera une aide de 500 € ; pour les propriétaires bailleurs dont le logement (à loyer conventionné et éligible à la prime de réduction de loyer de l'ANAH) se trouve à Saint-Brevin-les-Pins, la subvention versée atteindra 50 €/m² (pour un maximum de 60 m²).

Depuis le lancement de ce programme en 2014, la rénovation énergétique et l'adaptation des logements sont deux priorités pour les élus du Pays de Retz

(Pornic Agglo, Sud Retz Atlantique, Grand Lieu et Sud Estuaire). La nouvelle convention signée avec l'ANAH pour trois ans arrivera à échéance fin février 2021.

> Des permanences pour vous conseiller à partir du jeudi 14 juin, puis le 2^{ème} jeudi de chaque mois :
À St-Brevin - Mairie : de 9h à 12h
À Paimboeuf - siège de la Communauté de Communes Sud Estuaire, 6 boulevard Dumesnildot : de 14h à 17h

POUR PLUS D'INFORMATIONS

Contactez CITEMETRIE au 02 85 52 34 39 ou par mail, pig.petr-paysderetz@citemetrie.fr

* Agence Nationale de l'Habitat



Les niveaux de ressources éligibles (fixés par l'ANAH)

Nombre de personnes composant le ménage	Ménages aux ressources très modeste (€)	Ménages aux ressources modestes (€)
1	14 508	18 598
2	21 217	27 200
3	25 517	32 710
4	29 809	38 215
5	34 121	43 742
Par personne supplémentaire	+ 4 301	+ 5 510

Ces montants se réfèrent aux "revenus fiscaux de référence". Pour une demande d'aide déposée en 2018, prendre en compte le revenu fiscal de l'année 2017.



Daniel Herrero, ancien rugbyman, tenant sa conférence devant les 700 participants lors de la 1^{ère} soirée du réseau PRE en 2016.

LES ENTREPRISES à l'honneur

En mai et juin, deux rendez-vous professionnels vont faire parler d'eux – et du Sud Estuaire – dans le monde entrepreneurial local. Objectif : dynamiser l'économie en suscitant les échanges et les rencontres.

La soirée du réseau Pays de Retz Entrepreneurs (PRE) / 31 mai à l'espace Val Saint-Martin de Pornic

Soutenu par la CCI Nantes/Saint-Nazaire, le réseau Pays de Retz Entrepreneurs rassemble cinq clubs d'entreprises, dont l'Association des Entreprises Sud Estuaire (AESE). En 2016, sa première grande soirée avait rassemblé 60 partenaires et 700 participants boostés par la présence de Daniel Herrero. Pour sa deuxième édition, le 31 mai prochain, chefs d'entreprise et institutionnels locaux sont invités à

réfléchir ensemble sur le thème suivant : « Convaincre et persuader : un art qui se travaille », en présence d'un invité mystère. La CCSE est partenaire de cet événement.

> Contact entreprises : Fabienne BIHAN ARROUET à la CCI
paysderetzentrepreneurs@gmail.com

Le Salon des Entreprises / 8 et 9 juin à la Trocardière de Rezé

Lancée par les associations Culture Entreprises et Sud-Loire Avenir, cette première édition à vocation itinérante

rassemblera entreprises en développement, créateurs d'entreprise, repreneurs, collectivités territoriales et partenaires de l'emploi. La Communauté de Communes Sud Estuaire, partenaire de Culture Entreprises, a choisi de participer à ce salon professionnel afin de faire connaître son offre foncière (terrains disponibles dans les zones d'activités, bureaux au sein de l'hôtel d'entreprises) et la qualité de l'accueil qu'elle réserve aux entreprises.

> Inscription sur le site
www.cultureentreprises-sudloire.fr

QUAND LA LOIRE nous est contée...



Du 12 au 27 mai, le territoire de la Communauté de Communes Sud Estuaire accueille un événement inédit : Les Jardins du Fleuve. Depuis 2013, cette itinérance artistique s'invite chaque année sur une portion de Loire, depuis sa source jusqu'à l'estuaire. Un rendez-vous à ne pas manquer !

Un événement itinérant, donc, décliné en quatre spectacles poétiques et plusieurs ateliers ouverts à tous pour s'initier au *Land Art* (utilisation de la nature comme matériau artistique), à l'art du conte ou à la fabrication d'instruments à partir de légumes et de végétaux. À l'initiative de ce projet artistique original, la Compagnie du Théâtre des Chemins rassemble comédiens, poètes, artistes de cirque, musiciens, conteurs et chanteurs. Leur philosophie ? Mettre à l'honneur la Loire et sa biodiversité à travers ses paysages et son patrimoine. Leurs spectacles ont pour cadre la nature, évidemment : jardins, sous des arbres remarquables, en balade...

Murmure

Balade spectacle tout public

Tout au long de cette balade dédiée à l'eau voyageuse, contes et poèmes sont égrainés sur les sentiers, à l'écoute du végétal et du minéral pour engendrer un rapport sensible, poétique et symbolique aux lieux traversés.

> **Samedi 26 mai** : 15h à Corsept/Saint-Brevin (départ du port de la Maison Verte, arrivée Pointe de l'Imperlay)

Les oiseaux ont leurs mots à dire

Spectacle conté et musical (à partir de 4 ans)

Laissez-vous embarquer dans l'univers

musical des nombreux oiseaux vivant le long du fleuve et nous contant avec poésie et fantaisie les « pourquoi » et les « comment » qui font tourner le monde depuis qu'il est monde...

> **Samedi 12 mai** : 15h15 à Frossay (Quai Vert - Le Migron)

> **Lundi 21 mai** : 17h à Saint-Viaud (base de loisirs)

Tous les chemins mènent au jardin

Spectacle tout public (à partir de 6 ans)

L'un a dans son panier de conteur tout un bouquet d'histoires à partager, l'autre, « jardinier des sons », cultive rythmes, sons, mélodies et timbres insolites au moyen d'outils et de légumes. Un regard poétique et décalé sur l'univers du jardin.

> **Dimanche 20 mai** : 17h à Paimboeuf (Jardin étoilé - square du Haut Paimboeuf - Quai Edmond Libert)

> **Mardi 22 mai** à Saint-Père-en-Retz (représentation réservée aux écoles Jacques Brel et Sainte-Opportune)

> **Dimanche 27 mai** : 17h à Saint-Brevin (parc du Pointeau)

Sève qui pleut

Spectacle tout public (à partir de 9 ans)

Trois époques, trois histoires entrecroisées... Celles d'un jeune paysan partant rejoindre le

front en 1914, d'une musicienne allemande cent ans plus tard et de son grand-père en 1947. Au cœur de ces parcours contés sous et dans un arbre, un cerisier poète, danseur, farceur. Sa raison d'être : rendre les humains heureux.

> **Dimanche 13 mai** : 14h30 à Frossay (Quai Vert - Le Migron)

> *Programme sous réserve de modifications*
> *Renseignements et réservations (pour les ateliers et pour le spectacle Murmure) auprès de l'office de tourisme intercommunal : 02 40 27 24 32*

Et si vous participiez à un atelier ?

LUTHERIE VÉGÉTALE :

> **Samedi 12 mai** : 14h15 et dimanche 13 mai : 13h30 à Frossay (Quai Vert - Le Migron)

> **Dimanche 19 mai** : 16h à Paimboeuf (zone de loisirs, quai Éole)

> **Dimanche 27 mai** : 11h à Saint-Brevin (parc du Pointeau)

LAND ART :

> **Samedi 19 mai** : 15h à Paimboeuf (zone de loisirs, quai Éole)

> **Dimanche 27 mai** : 15h à Saint-Brevin (parc du Pointeau)



COUP DE PROJECTEUR sur le budget 2018

Alors que l'État ne cesse de revoir à la baisse ses dotations, la Communauté de Communes Sud Estuaire maintient son cap : ses dépenses sont maîtrisées, son endettement réduit et ses taux d'imposition inchangés depuis sept ans. Le point sur les grandes lignes du budget 2018.



Le quai de transfert à St-Père mutualisé avec Pornic Agglo Pays de Retz.



Les locaux de l'école intercommunale à Paimboeuf bientôt rénovés.

40 millions d'euros : c'est le montant du budget consolidé (fonctionnement et investissement) de cette année 2018. Les investissements inscrits au programme de cet exercice totalisent un montant de 5,7 millions d'euros, financés grâce aux résultats antérieurs, mais aussi par recours à l'emprunt. Parmi ces investissements, quelques incontournables comme l'assainissement (3 000 mètres linéaires de réhabilitation et 800 mètres linéaires d'extension, pour un montant total d'1,2 millions d'euros), la mise en accessibilité et l'entretien du patrimoine bâti (345 000 euros) et les travaux de voirie (722 000 euros). À noter qu'avec la rénovation du Quai Boulay Paty à Paimboeuf (300 000 euros), le budget attribué à la voirie est en hausse par rapport aux années précédentes.

Investissements au programme

Quelques investissements « exceptionnels » complètent le tableau, comme la Maison d'Assistantes Maternelles (MAM) de Saint-Viaud : le bâtiment a été acheté et mis aux normes par la CCSE, qui a signé avec les nouvelles occupantes (anciennement locataires d'une maison privée) une convention d'occupation. Montant des travaux : 173 000 euros. Autre investissement : la rénovation à venir des locaux de l'école intercommunale de musique à Paimboeuf, pour laquelle une enveloppe de 250 000 euros a été débloquée. 2018 sera consacrée aux études et à la définition du projet. Au programme également : la construction d'une plateforme déchets verts à la déchèterie de Saint-Brevin, soit 800 000 euros consacrés à l'agrandissement des quais et à la création d'un espace déchets verts mieux adapté aux besoins importants des habitants.

Du côté de la station d'épuration de Paimboeuf/Saint-Viaud/Corsept, située au nord de Saint-Père-en-Retz, la CCSE a programmé d'importants travaux de mise aux normes consistant à mettre en place tout un nouveau système d'épuration. Le chantier débutera cette année avec les études et la maîtrise d'œuvre (400 000 euros), pour se poursuivre concrètement en 2019 (coût total estimé : 2,9 millions d'euros). La nouvelle station permettra de traiter les eaux usées de 5 700 Équivalents Habitants, contre 4 100 actuellement.

À Saint-Père-en-Retz, toujours, le quai de transfert fait l'objet d'une mutualisation initiée en 2015 avec Pornic Agglo Pays de Retz pour le stockage et le transfert des collectes de papier et de verre. Depuis le 1^{er} janvier,

les emballages sont également concernés. Les deux communautés de communes partagent ainsi les



Yannick Morez,
Président de la CCSE

Impôts : septième année sans hausse

Malgré la baisse continue des dotations de l'État, qui représente en cumulé un manque à gagner de 875 000 euros pour la CCSE, les élus communautaires font le choix cette année encore de ne pas alourdir la pression fiscale et donc de ne pas augmenter ses taux d'imposition. Une volonté politique défendue par Yannick Morez, président de la communauté de communes : *« Dans ce contexte budgétaire difficile, nous maintenons, plus que jamais, nos efforts de gestion pour ne pas peser sur le budget des ménages et des entreprises. Notre volonté en tant qu'élus est de poursuivre la maîtrise de nos dépenses, tout en préservant la qualité de notre service public. »*



Les locaux de la maison d'assistantes maternelles à St-Viaud.

coûts de cet équipement et le transport de leurs déchets vers les filières de traitement. Un excellent levier d'économies. À noter qu'une mutualisation de ce type (inter-communautés de communes) est peu courante.

Une nouvelle compétence pour la CCSE

Nouveauté 2018 : depuis le 1^{er} janvier, la compétence Eaux Pluviales relève de la Communauté de Communes Sud Estuaire et non plus des communes. 120 000 euros seront consacrés à la définition d'un schéma directeur pour les années à venir. Quelques opérations ponctuelles, déjà initiées par les communes, sont aussi programmées – notamment la rue de l'église à Saint-Brevin touchée par des problèmes d'inondation.

Systèmes d'information : mutualisation annoncée

La maîtrise des dépenses passe par une gestion rigoureuse des services de la CCSE. En gérant à une échelle plus large, les dépenses sont rationalisées et optimisées. C'est le cas pour les compétences qui ont été transférées (assainissement, ordures ménagères) et également pour les services

communs. Les élus affichent leur volonté de poursuivre dans cette voie. Il s'agit de renforcer l'échelon communautaire, sans crainte pour les communes de perdre leurs prérogatives. Dans cet esprit, l'année 2018 sera marquée par une poursuite de la démarche illustrée par la création d'un service commun des systèmes d'information. L'objectif reste l'optimisation, mais aussi d'offrir un service de qualité dans un domaine complexe où les communes n'ont bien souvent pas la ressource. Comme pour les précédentes mutualisations de service, la démarche est menée sur la base du volontariat des mairies. S'agissant des systèmes d'information, le déploiement sera progressif. Saint-Brevin sera la première à mutualiser son système avec celui de la CCSE. Les autres communes qui le souhaitent pourront suivre son exemple en 2019.

Contrat Territoires Région 2017-2020

La Région octroie aux communautés de communes des enveloppes budgétaires pour soutenir leurs projets d'investissement – dont 10 % doivent porter sur la transition énergétique. Pour ce nouveau contrat de trois ans, une somme d'1,5 millions d'euros a été attribuée à la CCSE. Quatre communes ont adressé des demandes d'aide financière : Saint-Brevin pour l'aménagement de la Place Baslé, Saint-Père-en-Retz pour la construction d'un dojo, Paimboeuf pour la rénovation de son gymnase et Frossay pour la réalisation d'un terrain multisports.



6
COMMUNES



199
AGENTS
employés par la CCSE
(au 31/12/2017, tout statut confondu)

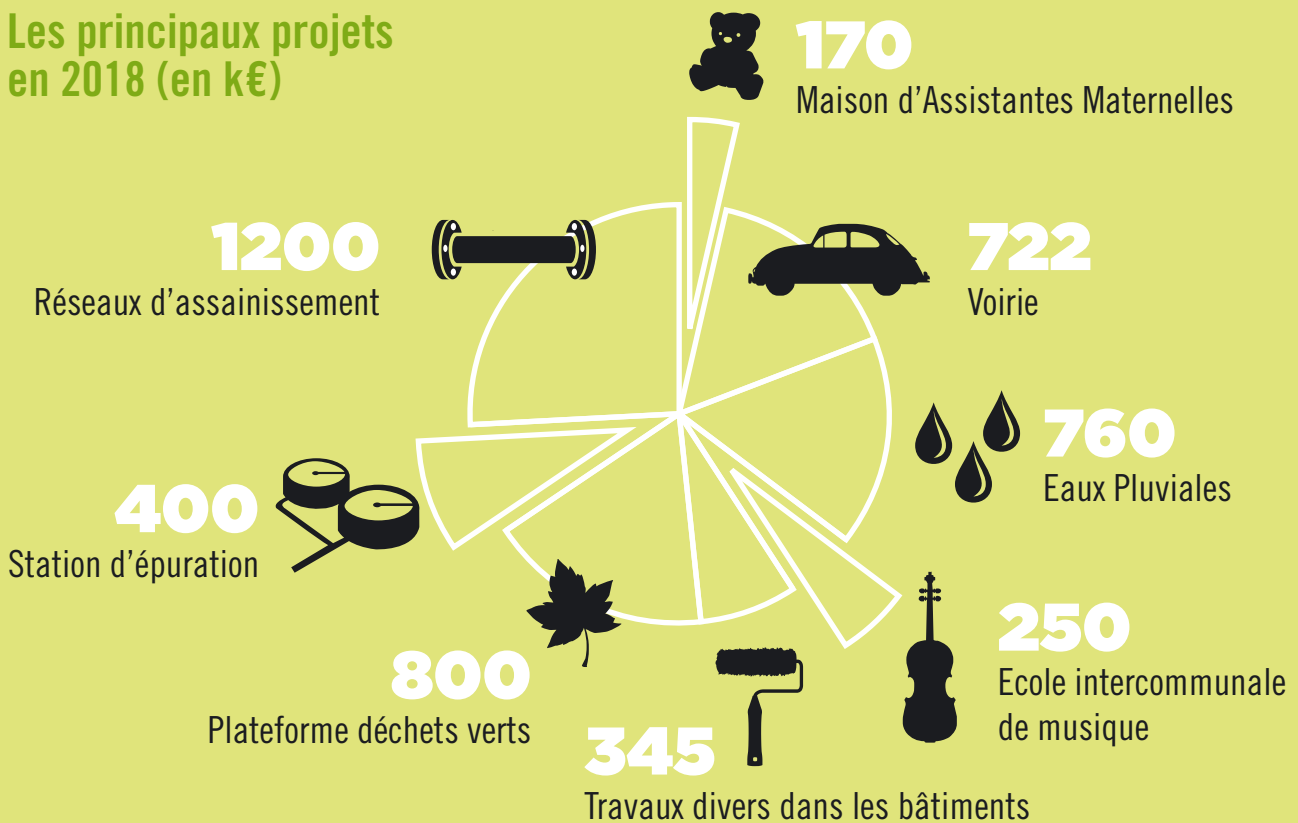


30 198
HABITANTS
+ 3 060 DEPUIS 2009
(chiffres INSEE)



5,7
MILLIONS D'EUROS
D'INVESTISSEMENTS
EN 2018

Les principaux projets
en 2018 (en k€)



taux d'imposition



inchangés
depuis
7 ans



N°2

la CCSE est la 2^{ème} communauté
de communes de Loire-Atlantique
en terme d'intégration fiscale
(transfert de compétences et
mutualisation)

DU VENT DANS LES CORDES...

Quatrième !

Né à l'école intercommunale de musique de Saint-Brevin il y a trois ans, le festival *Du vent dans les cordes* monte en puissance en s'invitant cette année également à Corsept et Saint-Viaud. Découvrez en avant-première ce que vous réserve cette édition placée sous le signe des musiques du monde.



Bertrand Béchard

Irina CHAPRON, Dominique CHAPRON, Nelly JALLERAT, Christian MEHAT et Sébastien BLAUD

« Avec la fusion prochaine des entités de Saint-Brevin et de Paimboeuf, il nous a semblé naturel d'élargir le périmètre du festival », explique Sébastien Blaud, le nouveau directeur de l'école intercommunale de musique. Rendez-vous est donc donné les 1er, 3, 8 et 10 juin, le temps de quatre concerts à thème (et gratuits). Chacun de ces concerts est orchestré par un ou deux professeurs qui nous livrent ci-dessous et en avant-première quelques informations sur ce qui nous attend :

SOIRÉE JAZZ

le vendredi 1^{er} juin à 20h30
à Saint-Brevin
(salle Boby Lapointe)

« Une soirée festive organisée autour de l'intervention de plusieurs ensembles, de tous âges et de tous niveaux, dans l'esprit Big Band. »

Michel Chatet, professeur de piano, formation musicale et ateliers vocaux

MUSIQUES AFRICAINES

le dimanche 3 juin à 11h et 15h
à Saint-Viaud (centre culturel)

« Un voyage du Maroc à l'Afrique du Sud et de l'Est à l'Ouest, jusqu'en Irak avec une matinée consacrée à la découverte de la culture de ce pays, de sa musique et de son art culinaire. »

Bruno Gautheron, professeur de trompette, et David Lambert, professeur de cor et de formation musicale adultes

MUSIQUES DE L'EST

le vendredi 8 juin à 20h
à Corsept (église)

« Toujours dans l'esprit d'ouverture, un concert mêlant accordéonistes (de 8 à 70 ans !), clarinettes, violonistes, le tout dans l'esprit de transmission orale de ces musiques traditionnelles. »

Irina Chapron, professeure d'accordéon diatonique, et Catherine Lollier, professeure de violon

FEST DEIZ

le dimanche 10 juin à 15h
à Saint-Brevin
(salle Étoile de Jade)

« Un invité d'honneur, Ronan Le Gouierec, grand musicien de musique traditionnelle bretonne, partagera la scène avec nos élèves, tous instruments confondus, pour faire danser le public. Ambiance festive assurée ! ».

Christian Méhat, professeur de cornemuse et musique traditionnelle, et Dominique Chapron, professeure de bombarde et flûte irlandaise





Xavier Bouquin

YVAN BOURGNON : Saint-Brevin, bords d'attache

On connaît l'aventurier des mers qu'est Yvan Bourgnon mais on sait moins que son amour de la régates sportive est né à Saint-Brevin, à l'adolescence, lorsque ses parents y étaient loueurs de vélos et de rosalias. Portrait d'un passionné, titilleur d'extrêmes, navigateur inclassable et éternel insatiable.

Son premier Hobie Cat, il l'a acheté avec son argent de poche pour aller tirer des bords au large des plages brévinoises. Suisse d'origine, il a alors déjà sillonné les mers du globe durant quatre ans en famille. Mais c'est ici que l'adolescent un rien tête brûlée découvre « le côté sport de la voile » et dès lors n'a plus qu'une seule envie : naviguer, naviguer, naviguer. Dès l'âge de vingt ans, ses premières régates l'emmenent faire le tour de la Corse, de l'Île Maurice... Les budgets sont serrés et les sponsors bienvenus : la Ville de Saint-Brevin sera le premier, durant une dizaine d'années. « Pas le plus gros sponsor, mais le

plus fidèle », confie Yvan qui se souvient avec bonheur de cette époque : « *L'été je travaillais, l'hiver je sillonnais le monde pour participer aux régates de catamarans de sport* ». En 1995, son bateau pour la mini-transat est baptisé au centre nautique : « *Cette année-là, j'ai gagné toutes les courses !* ». Et quand le navigateur en quête éternelle de nouveaux défis s'est attaqué aux bateaux plus gros, Saint-Brevin était encore là, sur ses vêtements cette fois, comme sponsor.

Retour aux sources

Yvan Bourgnon repasse, parfois, par Saint-

Brevin, lorsqu'il rend visite à ses parents toujours installés non loin de là, à la Plaine-sur-Mer. « *Tous mes souvenirs d'ado sont ici : les bêtises, le vélo, les filles...* ». Le 21 avril, il sera à Cinéjade à l'occasion de la projection de son film « *En équilibre sur l'océan* »*, tourné lors de son extraordinaire tour du monde en catamaran non habitable – rien que ça. Le navigateur sera également présent au Week-End Glisse, les 19 et 20 mai sur la plage de l'Océan à Saint-Brevin. Comme un retour aux sources.

*Actuellement en tournée dans toute la France

CONSIGNES DE TRI

Les pots de yaourts sont-ils recyclables ?



NON, le centre de tri où partent nos sacs jaunes n'est pas équipé pour trier ce type de plastique. Seuls les bouteilles et flacons en plastique y sont reconnus, ainsi que les papiers, cartonnettes, emballages métalliques et briques.

Notre intercommunalité envoie actuellement ses déchets de collecte sélective sur le centre de tri de Mouzeuil-Saint-Martin, en Vendée. Cette usine, ouverte en 2006, n'est pas équipée des dernières innovations technologiques en matière de tri optique des résines plastiques.

Seules les bouteilles et flacons en plastique y sont donc reconnus, ainsi que les papiers, cartonnettes, emballages métalliques et briques alimentaires.

Attention donc, nos consignes de tri ne changent pas pour le moment ! La Communauté de Communes Sud Estuaire travaille actuellement à rejoindre un centre de tri permettant de trier tous les emballages. Cela devrait avoir lieu courant 2019, vous serez tenus informés de cette évolution en temps voulu.

Agenda

- **A compter du 5 avril** : envoi par courrier des redevances (sauf pour les usagers prélevés au trimestre)
 - **3 avril - 15 juin** : inscription encombrants
 - **Vendredi 20 avril** : distribution de compost à l'Eco Centre à Chaumes-en-Retz)
 - **Samedi 19 mai - Brev' de Jardin** : sensibilisation au recyclage et distribution de compost à St-Brevin)
 - **Mercredi 30 mai** : visite de l'Eco Centre de 10h à 12h.
- Inscriptions et informations complémentaires :
Service Environnement de la CCSE (02 40 27 75 15)

LES PRODUITS RECYCLABLES



Emballages en carton



Bouteilles et flacons en plastique



Briques alimentaires



Papiers, journaux, magazines



Emballages métalliques



Une question ?
Un doute ?
Appelez le
02 40 27 75 15



NON !

- Films et sacs plastique
- Pots (yaourt, crème)
- Barquettes plastique
- Barquettes polystyrène
- Couches et mouchoirs

**À JETER DANS VOTRE
POUBELLE ORDINAIRE**

- Verre
- Textiles

**À DÉPOSER DANS UN
POINT RECYCLAGE DÉDIÉ**

AGENDA de mai à juillet

des activités et services gérés par la CCSE

ESPACE BOBY LAPOINTE / SON'ART

108 avenue du Maréchal Joffre à St-Brevin
Site web : jeunesse.cc-sudestuaire.fr

Samedi 2 juin 2018,
de 14h à 19h,

salle Étoile de Jade à St-Brevin
La Fête du Jeu fête ses 10 ans !

Les jeunes du Pôle Jeunesse, les animateurs et les adultes bénévoles, se mobilisent pour vous offrir une journée inoubliable !

À découvrir : des centaines de jeux de société, des classiques et des nouveautés. Des créateurs de jeux vous présenteront leurs dernières créations. Des animations originales : Escape Room, émission de radio en direct... Sans oublier l'espace enfance, les structures gonflables, un point vente de jeux, les jeux en bois, l'espace jeux vidéo avec une expérience 3D, une initiation au sabre laser, la restauration, et pour les 10 ans... des cadeaux à gagner !

Entrée libre et gratuite



LE QUAI VERT

Le Migron, route des Carris à Frossay

Site web : www.quai-vert.com

Ouverture 7j/7 de 10h à 18h30 : vacances de printemps et juillet – août.

Mercredi 2 mai de 16h à 18h

Sortie « Nature en famille »

Des activités ludiques et sensorielles pour les familles qui souhaitent se (re)connecter à la nature et mieux la connaître.

Adultes : 5 € ; enfant - 15 ans : 2 €

Jeudi 3 et vendredi 4 mai
de 14h à 17h

Animation enfants : Stage buissonnier

Où se cachent les animaux pour dormir et manger ? Comment construisent-ils leur logis ? Et si on s'inspirait de la nature pour créer notre propre abri éphémère ?

En parallèle de l'exposition Eco-Logis.

Enfants de 6 à 10 ans - Tarif : 12 €. Sur inscription.

Samedi 26 mai
de 14h30 à 16h30

Atelier jardin : « Des fleurs pour les abeilles »

De nouvelles voisines ont emménagé au jardin... Pour fêter l'arrivée des abeilles : semis de fleurs et dégustation de miels sont au programme !

Gratuit



Samedi 12 et dimanche 13 mai

Festival VOIX D'EAU

Concert de LO'JO, spectacles de la Compagnie du Théâtre des Chemins, conte musical rock "Lila & les Pirates", ateliers, jeux et parcours poétique dans les marais.

Gratuit – Programmation complète sur www.quai-vert.com



Samedi 2 juin de 10h à 12h

Sortie Nature « Plantes sauvages comestibles »

La nature nous offre des trésors insoupçonnés. Guidé et conseillé, il est possible de reconnaître simplement quelques plantes sauvages comestibles. Après une promenade-cueillette, la préparation et la dégustation ont un délicieux goût de récompense !

Tarif unique 7 €.



Dimanche 10 juin

La Fête dans le Guidon

• La grande boucle : une drôle d'expédition à vélo, par équipe. Des pépites du territoire à découvrir et des défis sportifs, ludiques et décalés à relever.

• Des activités en accès libre sur place toute la journée.



Détails et modalités de participation sur www.quai-vert.com

Dimanche 17 juin de 10h à 12h30

Bienvenue au Jardin

Dans le cadre de l'opération « Bienvenue dans mon jardin au naturel », organisée par Ecopôle, CPIE Pays de Nantes, l'Incroyable Jardin du Migron vous ouvre ses portes.

Gratuit

Mercredi 4 juillet de 14h à 17h

Sortie nature en kayak

Adultes : 16 € ; enfants (-15 ans) : 12 €

INFO PRATIQUE

Pass Découverte

Un carnet de réductions sur les offres de loisirs, découverte et terroir en Sud Estuaire

5 bonnes raisons d'acheter le Pass 2018-2019 :

- 32 offres de loisirs variés
- Des offres applicables de 1 à 6 personnes selon l'offre proposée par chaque partenaire
- Sa version chèque/coupons de réductions se glisse dans la poche
- Valable sur une année complète : du 1^{er} avril 2018 au 31 mars 2019
- Prix : 5 € l'unité

Pass en vente dans les offices de tourisme du Sud Estuaire



Magazine d'informations trimestriel
6 boulevard Dumesnildot
BP 3014 - 44560 Paimbœuf
Tél. 02 40 27 70 12
www.cc-sudestuaire.fr
Directeur de la publication :
Yannick Morez

Rédactrice en chef et coordinatrice :
Emilie Fleuret-Lambert
Rédactrice : Camille Lockhart
Conception/mise en page :
www.enola-creation.fr
Crédits photos : Bertrand Béchard, CCSE,
Dominique Chalureau

Impression : Offset5
Tirage : 16227 exemplaires
Dépôt légal : ISSN 2106-8151
Distribution : Adrexo
Ce magazine est téléchargeable sur le site internet : www.cc-sudestuaire.fr

**GRATUIT ET
OUVERT À TOUS**

JEUX DE SOCIÉTÉ | JEUX VIDÉO
CRÉATEURS | ESPACE ENFANCE
ANIMATIONS | BOUTIQUE | MUSIQUE
ET UNE MONTAGNE DE SURPRISES !

FÊTE DU JEU 2018 (44) ST-BREVIN

★ fête
ses
10!
ans ★

**SAMEDI 2
JUIN**

DE 14H À 19H

**SALLE DE
L'ÉTOILE DE JADE**

RENSEIGNEMENTS
02 40 27 29 22



Sud Estuaire
communauté de communes
tissons nos horizons...